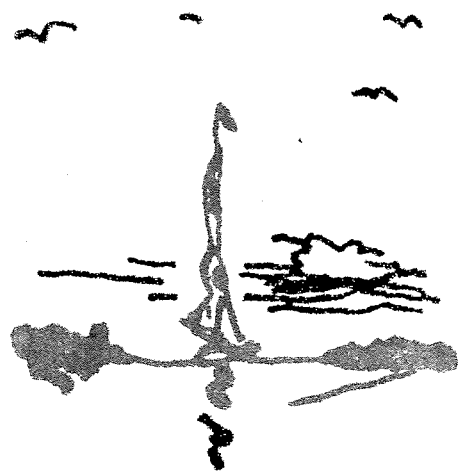


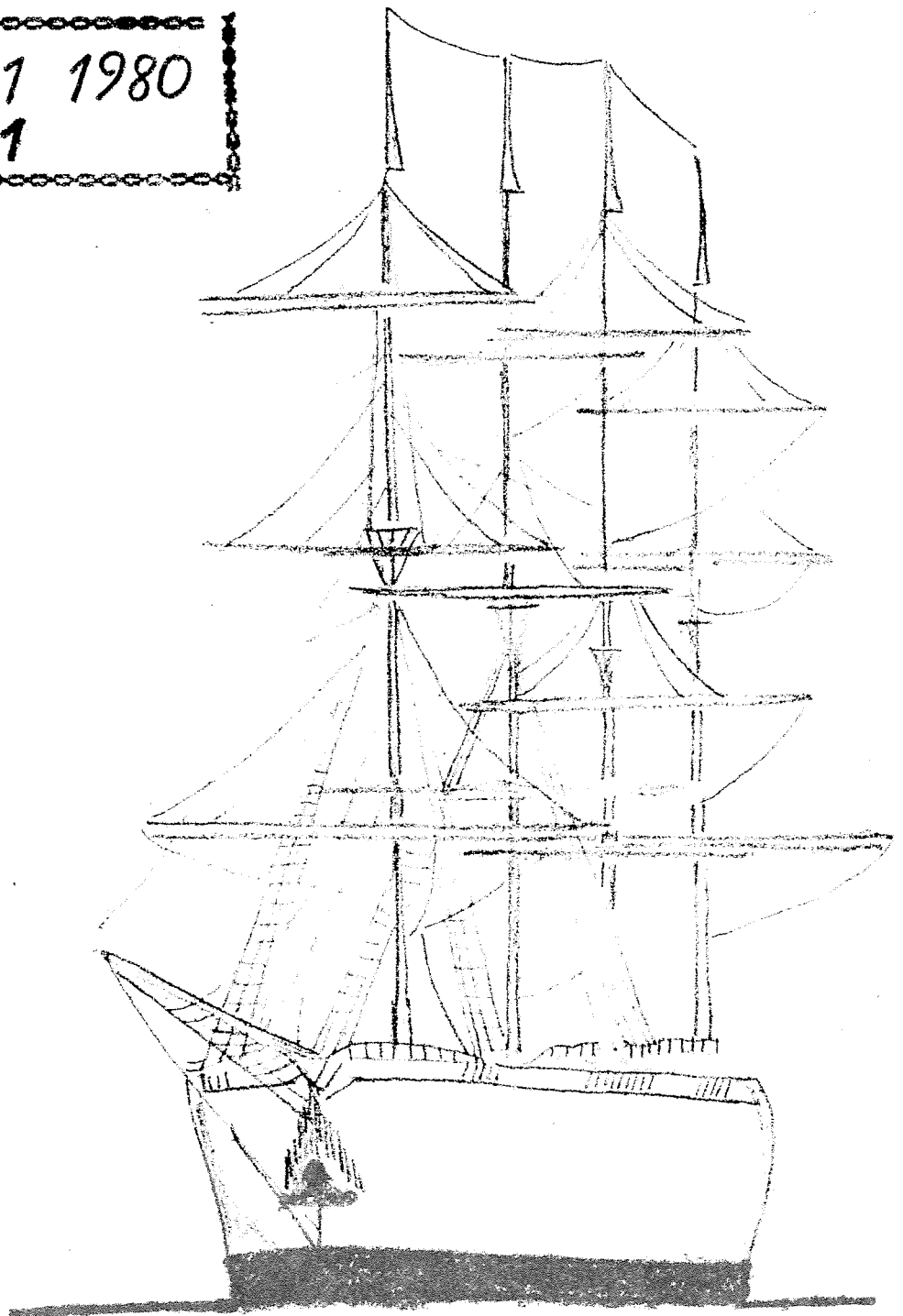
OX
SS



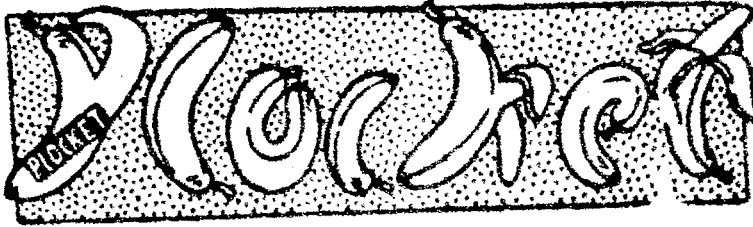
oxelösunds
segelsällskap

POSTGIRO 16 44 74-9

Årgång 11 1980
nummer 1



T.K.



Nu kommer decenniets första nummer av OXSS-NYTT. Det känns lite trögt så här i upptakten av den nya säsongen. För det vet ni väl, att vi redan har börjat. En massa olika projekt är på gång, intressantast blir det att följa ungdomarna i deras strävan att bli bra seglare.

Har inte ni en massa bra ideer som borde fram i ljuset ?

När som helst börjar en kurs för seglarfunktionärer i OXSS regi. Anmäl dig till Ebbe tel: 34003 eller Thore tel 34098.

Det börjar sina i redaktionens lager av material. Det finns plats för hur mycket som helst. Teckningar till framsida och almanackblad emottages tacksamt, rita med blyerts eller svart tusch.

1980 jubilerar Svenska Seglarförbundet.

1982 jubilerar OXSS, rena junioren i sammanhanget, men i alla fall 20 år.

Den skiss som finns med i tidningen om OXSS organisation är ett förslag som skall upp på årsmötet den 27 feb. Tänk efter.

Lev väl och må gott THORE.

I red: Annicka Boberg
Yvonne Carlen
Annelie Erixon
Gun-Britt Fahlen
Thore Forsman
Tommy Karlsson
Christina Tengroth.



KALLELSE TILL ÅRSMÖTE FÖR OXELÖSUNDS SEGELSÄLLSKAP.

Oxelösunds Segelsällskap har årsmöte onsdagen den 27 feb kl 19 00 i klubb-
huset, Östersviken.

Motioner skall vara styrelsen tillhanda så fort som möjligt, dock senast
14 dagar innan årsmötet.

Förtäring och underhållning av något slag kommer att anordnas.

KOM MANGRANT. VIKTIGA FRÅGOR PÅ DAGORDNINGEN.

Adress: Oxelösunds Segelsällskap

Box 8

613 01 Oxelösund.

HJÄRTLIGT VÄLKOMNA

STYRELSEN

Traditionellt K L U B B M Ä S T E R S K A P

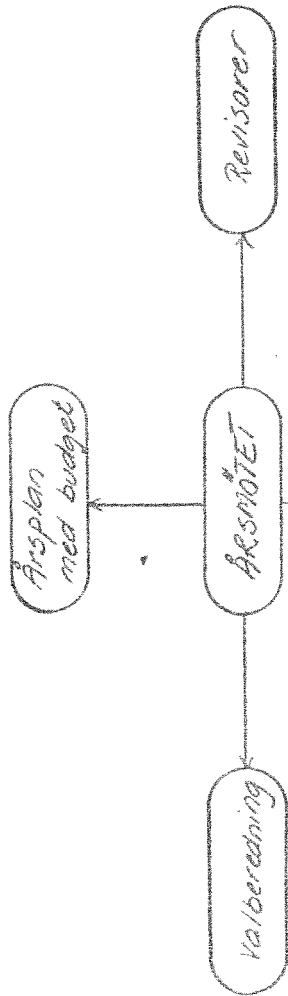
I

P U L K A Å K N I N G

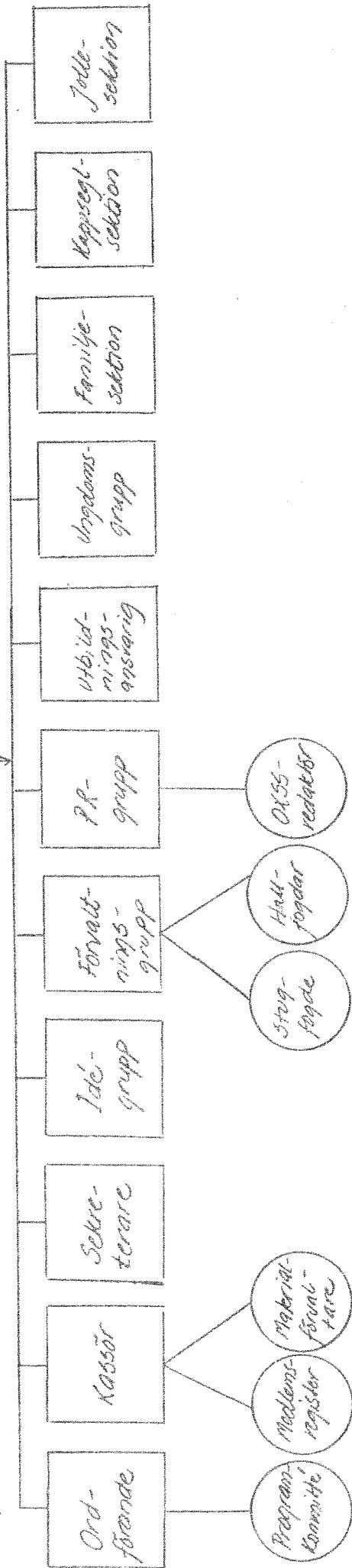
Samling lördagen den 23 februari kl. 11 vid klubbhuset
Efter tävlingarna serveras ärtor, punch, korv, mos och
Kalle Anka till självkostnadspris.

OX
SS

OXSS organisation

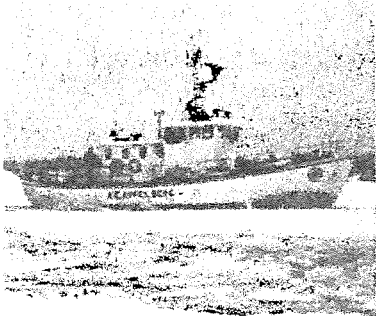


Styrelsen med 11 ledamöter



Funktionärer som väljs av årsmötet

Medeltung räddningskryssare



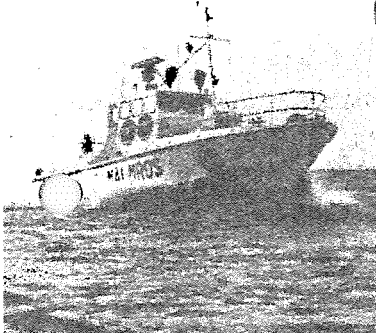
Tung räddningskryssare



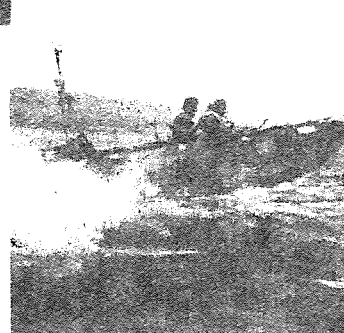
Lätt räddningskryssare



Snabb räddningskryssare



Säkerhets- och räddningsbåt



SJÖRÄDDNINGSSÄLLSKAPET INFORMERAR

ÄNDAMÅL

Svenska Sällskapet för Räddning af Skeppsbrutne, Sjöräddnings-sällskapet har till uppgift:

- att i riket söka vidmakthålla intresset för sjöräddningstjänsten
- att föreslå åtgärder i syfte att effektivisera denna tjänst och
- att handhava den enskilda verksamheten för räddning av skeppsbrutna vid rikets kuster och i vattnen däromkring.

Sjöräddningssällskapet är en IDÉELL institution, som med sina räddningskryssare fullgör en väsentlig nationell och internationell uppgift.

Sällskapets räddningskryssare bemannas av såväl FRIVILLIGA som fast anställda män, som med mångårig erfarenhet, lokalkännedom och stor initiativkraft genomför räddningsuppdrag.

Sjöräddningssällskapet utgör en viktig del av den totala sjöräddningsorganisationen och har 31 SPECIALBYGGDA räddningsbåtar placerade runt svenska kusten, i Vänern och Mälaren. Räddningskryssarna deltar även i annan hjälpverksamhet såsom sjuk- och läkartransporter, post- och proviantresor vintertid, isbrytnings- och bogseringsuppdrag m. m.


Sällskapets räddningskryssare har DONERATS av kvinnor och män, som insett värdet av sjöräddningssällskapets frivilliga arbete. För att klara driften av dessa och en ständigt pågående modernisering behöver sällskapet ca 3,5 miljoner kronor per år.

Sällskapets kryssare har under åren 1907—1978 räddat över 2.200 personer från DRUNKNINGSDÖDEN och ASSISTERAT över 22.000 personer som befunnit sig i svårigheter till sjöss.

Sällskapet får stöd av REDERIER, FÖRETAG, BÅT- och RADIOKLUBBAR, MEDLEMMAR och många andra BIDRAGSGIVARE som i handling visar att de gillar sällskapets enkla och effektiva organisation och arbetssätt.

Vänd!

SJÖRÄDDNINGSSÄLLSKAPETS STYRKA KAN BLI DIN RÄDDNING!

 POSTGIROT Mottagardel Meddelande till betalningsmottagaren Beställ på omstående sida! Var god texta! Avsändare namn och postadress: Till postkontonummer 90 05 00—0	INBETALNING / GIRERING B Arkivdel		• Kom • Avg • Bet
	Till postkontonummer 90 05 00—0	Kronor: öre:	Avsändare namn och postadress: Eget konto vid girering Underskrift vid girering för eget konto
I FALLET NEDAN FÅR ANTECKNINGAR INTE GORAS. RESERVERAT FÖR POSTGIROT.			

Den svenska SJÖRÄDDNINGENS uppgifter är:

ATT I ALLA VÄDERLEKSTYPER (storm, dimma, snö och is) bistå nödställda av alla slag till sjöss;

ATT genom SAMARBETE och ÖMSESIDIG INFORMATION mellan olika i sjöräddningstjänsten deltagande

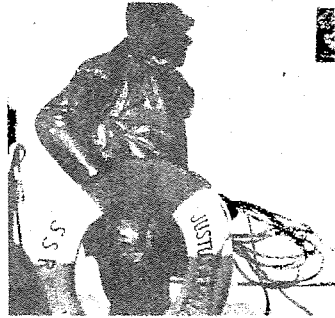
parter vinna tyngd och effektivitet vid räddningsföretag;

ATT genom upplysning och rådgivning söka nedbringa olyckstillbudet till sjöss.

Den svenska SJÖRÄDDNINGEN består av följande myndigheter:

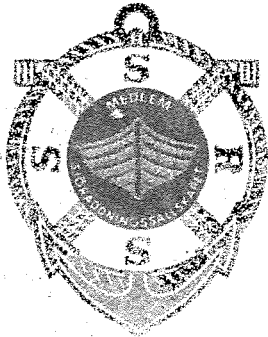
FLYGVAPNET LUFTFARTSVERKET MARINEN POLISEN SJÖFARTSVERKET
SJÖRÄDDNINGSSÄLLSKAPET TELEVERKET TULLENS KUSTBEVAKNING

Alla kan inte vara med och bemanna räddningsbåtarna . . .



. . . men alla kan frivilligt hjälpa skeppsbrutna medmänniskor genom att STÖDJA

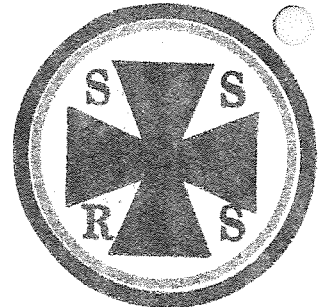
Medlemsmärket



NI KAN STÖDJA GENOM ATT

- TECKNA MEDLEMSKAP (årsavgift 45 kr eller mera; ständigt medlemskap 700 kr)
- SÄNDA ett tillfälligt bidrag till verksamheten;
- VÄRVA nya medlemmar eller donatorer till sällskapet;
- DONERA till förmån för sällskapets verksamhet;
- IHÅGKOMMA sällskapet i Ert testamente;
- SÄNDA en penninggåva till hedrande av någons högtidsdag eller minne;
- KÖPA sällskapets brevmärken, sjöräddningstior m. m. (se inbetalningskortet).

Sällskapets märke



Svenska Sällskapet för Räddning af Skeppsbrutne

— Sjöräddningssällskapet —

SKRÄDDAREGATAN 1 411 18 GÖTEBORG TEL. 031/13 22 09 POSTGIRO 900 500-0

Plats för postens kvitto

Medlemsbevis

BLIV MEDLEM I ÅR!

Med inbetalningskort kan på postanstalt betalas in obegränsat belopp. För inbetalning till postställe, postombud eller lantbrevbärare gäller viss begränsning av beloppets storlek.

Innehavare av postgiro- eller personkonto kan även använda inbetalningskort för givning enligt Postgiro's anvisningar.

Blanketten skall skrivas ut med block, kulpena eller på maskinell väg. Radering, överstrykning eller annan ändring av den tryckta eller skrivna texten eller av beloppet för ingåras.

Zetterqvist, bbg

	Kr	Summa
Medlemsavgift för år 19	45:—	
Familjemedavgift för 19 (medl)	70:—	
Medlemsavgift pensionär	30:—	
Ständigt medlemskap	700:—	
Sällskapets medlemskap	st. a 20:—	
Broderat kavajemblem	st. a 25:—	
Sällskapets båtvampel	st. a 24:—	
Brevmärken i karta	st. a 5:—	
Litografi av 4 räddn.krt. i pärm	st. a 40:—	
"Sjöräddnings-tian"	st. a 10:—	
Manschettknapp	par a 75:—	
Slips med broderat emblem	st. a 50:—	
Mössmärke/Brosch	st. a 45:—	
Placeringskort 30-bunt	st. a 12:—	
Vykort (bunt om 5 st räddn.krt)	st. a 7:—	
Vykort (4 teknade räddn.krt)	st. a 7:—	
Sällskapets båtreflex	st. a 5:—	
Myntbör m. SSRS-emblem	st. a 6:—	
Tillfälligt bidrag		
Ovrigt		

§ 1

Mötets öppnande

Ralf Gunnarsson öppnar mötet och hälsar ett 20-tal medlemmar välkomna.

§ 2

Mötesordförande, sekreterare

Ralf Gunnarsson utses att leda höstmötet med Eva Asthage som sekreterare.

§ 3

Protokolljustering

Hans Gustavsson och Per Ove Svensson väljs att justera dagens protokoll.

§ 4

Rapporter från sommarens aktiviteter

Eberhard von Kronhelm rapporterar om familjesektionens aktiviteter, midsommarfirandet och paketseglingen.

Ralf Gunnarsson rapporterar från samseglingen, där OXSS vann med stor marginal till övriga konkurrenter. Dessutom rapporterar Ralf från klubbens egna kappseglingsarrangemang, bl a tisdagsseglingarna och Arkö Runn.

Lars Bergman rapporterar från sommarens seglarläger, där 25 barn deltog.

Conny Adolfsson rapporterar från gästbåtsverksamheten, vilken i år har drivits med ny organisation som fungerat mycket bra.

§ 5

Skärgårdsutredningen

Ralf Gunnarsson och Eberhard von Kronhelm informerar om OXSS' insats beträffande Utredningen om Södermanlands Kust och Skärgård. Mötet beslutar

att OXSS' officiella ståndpunkt är i enlighet med det förslag som presenterades i OXSS-Nytt nr 9 och att skrivelsen skall insändas till berörda inom Länsstyrelsen.

Den arbetsgrupp som studerat förslaget om nya fågelskyddsområden kommer att presentera sina synpunkter i OXSS-Nytt. Medlemmarna uppmanas att lämna ytterligare synpunkter till Eberhard snarast, eftersom remisstiden går ut den 15 december.

§ 6

Övriga frågor

Ralf Gunnarsson informerar om planerade arrangemang för 1980. Dessutom redogör Håkan Bergquist för OS-kval och X:e Distriktets Mästerskap för starbåt, vilket kommer att anordnas i OXSS' regi under tiden 28 maj - 1 juni 1980.

På förfrågan från Roger Eriksson om hur styrelsen har agerat med problemen att få fram funktionärer till kappseglingar, svarar Ralf Gunnarsson att det bl a är planerat en intern utbildning för kappseglingsfunktionärer under början av 1980. Denna utbildning kommer att bedrivas av familjesektionen.

§ 7

Avslutning

Ordföranden avslutar höstmötet och tackar för visat intresse samt påpekar att sista punkten på dagordningen, ärtsoppa med punch, behandlas efter avslutningen.

Vid protokollet:

Eva Asthage
Eva Asthage

Justeras:

Hans Gustavsson

Per Ove Svensson



PRISTÄVLING!

Tycker även du att vår klubbstandert skulle kunna se bättre ut än vad den gör.

Var då med i vår pristävling och designa vår nya standert.

Lämna in ditt förslag senast 8:e feb. till Jan Kappel eller OXSS Box 8

61301 Oxelösund. Fint pris till vinnaren!

Vårt nuvarande klubbemblem har ljusblå botten med guldkantad svart bård och text.



LYCKA TILL!

Styrelsen.

PROGRAM OXSS MOTION VÄRTERMINEN 1980

14 JAN

4 FEBR AVSLAPPNING

18-24 FEBR FASTEVECKA

3 MARS TEMA

24 MARS TEMA

14 APRIL UTRUSTNINGSDEMONSTRATION

3 MAJ 5-KM SPÅRET PÅ JOGERSÖ

11 MAJ VANDRING PÅ SÖRMLANDSLEDEN

19 MAJ TEORI, INSTRUKTIONER SEGLING

30-31 MAJ SEGLING MED ÖVERNATTNING AVSLUTNING

ÖVRIGA MÅNDAGAR VANLIG MOTION MED GYMNASTIK OCH LÖPNING
ELLER SKIDÅKNING.



Sven Östensson fortsätter sin serie om regelupplevelser.

Läs och lär, Försök komma fram till ett eget domslut.


Avfallning mot upphinnande läbåt.

Enligt regel 39 så får en ledande båt inte falla mot en upphinnande läbåt om båda seglar för öppen vind om avståndet är mindre än tre båtlängder.

Situation 1.

Två kölbåtar, 11 meter långa, seglar halv vind med spinnakrarna satta. De styr båda mot nästa märke som ligger ett par sjömil bort. A är klar för om B och A leder med ca 50 meter. Men B som är skickligare att föra sin spinnaker seglat drygt en knop fortare än A. B knappar in på A:s försprång och styr en kurs

ca 25 meter i lä om A i avsikt att segla om A på A:s läsida.

 B befarade nämligen att A skulle försöka luffa B om B hade försökt gå om i lovart om A.

Situation 2.

När B ligger ca 10-15 meter akter om A och ca 25 meter i lä om A, så faller A kraftigt från sin kurs. Kurserna blir skärande. Båtarna kommer allt närmare varandra. B tillropar A att A inte får segla lägre än tillbörlig kurs (= mot nästa märke), när avståndet mellan båtarna är mindre än tre båtlängder.

Situation 3

Båtarna kommer allt närmare varandra. Ingen ändrar sin kurs. Med 8 knop sätter B sin stäv i lä reling på A ca 1 meter för om akterspegeln. Båtarna seglar i mål. Båda lämnar in protest mot varandra.

Protest och förhandling

A åberopar regel 38.2 - Luffning från upphinnande båt som ännu inte hunnit fram till mast tvärs.

B åberopar regel 39 - Avfallning mot upphinnande läbåt.

Vid protestförhøret hävdar A att han hela tiden seglat tillbörlig kurs mot nästa märke och att kollisionen vållats av B som luffat honom för tidigt.

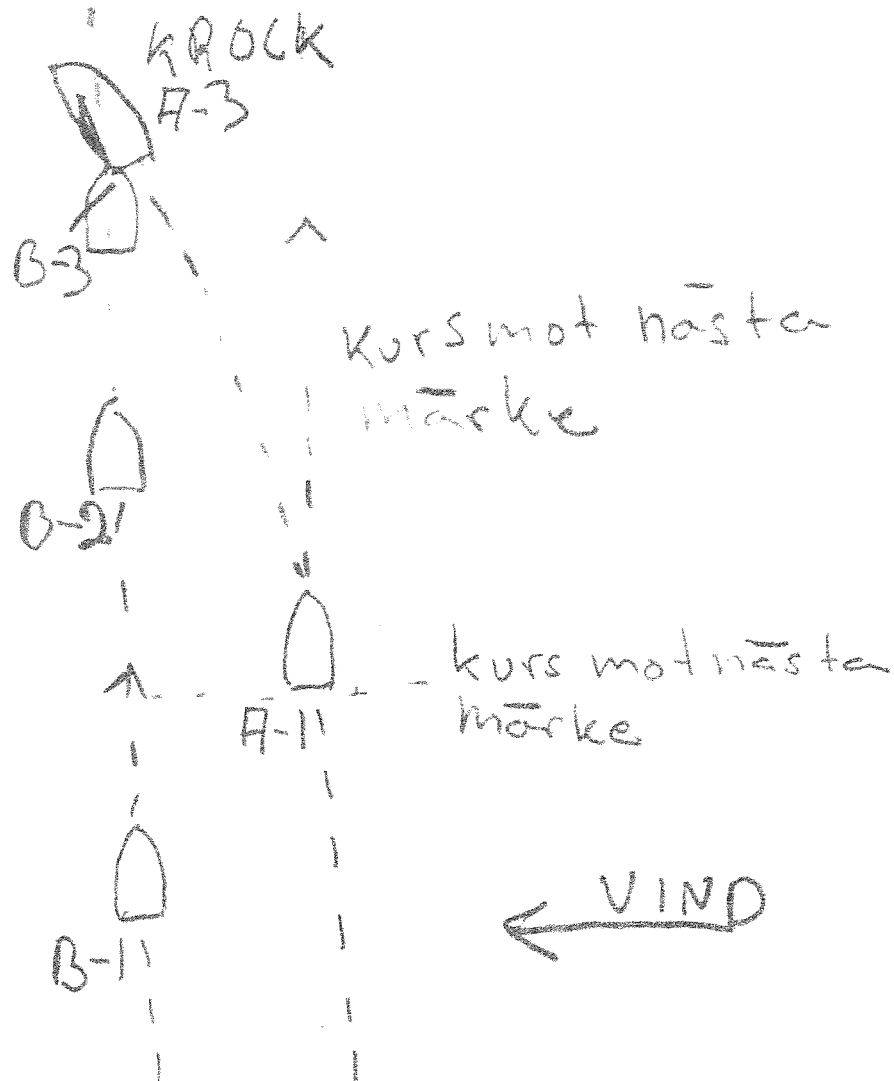
B hävdar att A fallit av i syfte att hindra B att segla förbi. B åberopar ett vittne i båten C som var i närheten, men C vill inte vara med på protestförhøret. Uppgift står således mot uppgift.

Domslut

Seglingsnämnden fann det styrkt att B varit upphinnande i förhållande till A. En upphinnande båt har huvudansvaret för att förhindra kollission. Eftersom B inte lyckats att bevisa sitt påstående om att A skulle ha fallit av så beslöt seglingsnämnden att avvisa B:s protest samt att utesluta B för brott mot 38.2.

Kommentar.

I fall där händelseförloppet är svårt att klarlägga går seglingsnämnden på huvudregeln. Den som i likhet med B vill åberopa ett undantag från huvudregeln måste vara beredd att styrka sin version av händelseförloppet med hjälp av vittnen

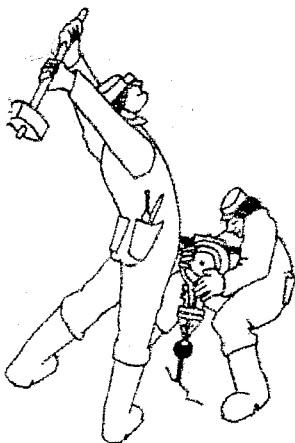


DAGS ATT GÖRA NÅGOT ÅT KLUBBHuset

Lördagen den 9 feb. kl 11 00 samlas vi ute vid Östersviken för att snygga upp inne i vårt klubbhus. Verandan behöver befrias från is och snö. Ta med hela familjer samt fika. Det är roligt att göra någonting tillsammans.

HJÄRTLIGT VÄLKOMNA

FAMILJEKOMMITTEN.



SAMSEGLINNGSHOCKEYBOCKEY

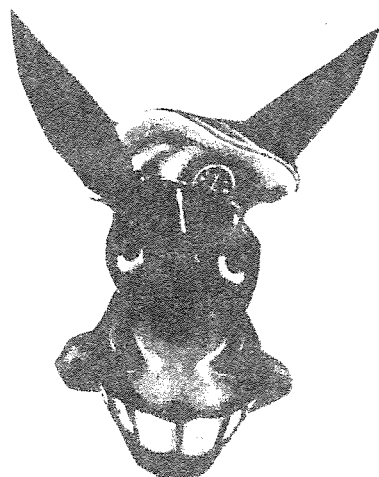
Dags att upprepa förra årets succeartade upplaga av spel på fruset underlag.

Söndagen den 24 feb. kl 12 00 (något osäkert klockslag vid pressläggning) på Ramdalens konstfrusna arena börjar de aktiva samseglingsklubbarna sin tävling.

Motionera nu bort lördagens ärtsoppa och kom ner och heja fram de våra till seger nr 2. Vi vann nämligen 1979. Fast utan understöd blir det svårt

OXSS FRUSNA SEGLARE.

PS Definitiv tidpunkt får ni vid KM i PULKAÅKNING 23 feb.



TILL SALU

GENUA

Yta: 27,5 m²

Förlik: 10 m.

Perpendikel: 5,35m.

Dukvikt: 280 g/m²

Fabrikat: Roger Hägg

Seglad tre gånger. Som ny.

Pris: 2200 kr.

Gunnar Carlen Tel: 233 24

PASSA PÅ. BILDER!

Hade ni tillfälle att se mina bilder från
1979 års ARKÖ RUNT. Inte, dom finns kvar hos
mig. Ring och tala om vilken båt du seglade,
kanske lyckades jag fästa din båt på plåten.
Konkurrenskraftiga priser.

Bo Björkdahl Tel: hem 300 17
arb 306 10.

ETTJA BETYDER SÅ MYCKET. VALBEREDNINGEN ARBETAR FÖR FULLT. LISTAN PÅ UN DANFLYKTER
ÄR SNART FULLTECKNAD. VARFÖR?

**OBS! Idrottens Hus byter
den 3 dec telefonnummer
och får då**

08-713 60 00

Detta betyder att du kan slå dig direkt fram till
den du vill tala med på kansliet.

Maivor Bergau, kassa,	månd-tors	713 62 46
Anna-Carin Persson	månd-fred	713 62 47
Berith Hedlund	månd-fred	713 62 48
Per Ulander	månd-fred	713 62 49
Anders Larzon	månd-fred 13-15	713 62 63
Odd Lindqvist	månd-fred	713 62 65
Lennart Olsson	tisd-fred	713 62 66
Ethel Henriksson	tis-ons-fred	713 62 67

OXSS medlemmar när överallt. Till redaktionen har inkommit en översatt artikel ur Estniska Dagbladet från B Håkansson med rykande intressant innehåll.

ENDAST 200 BÅTAR TILL REGATTAN I TALLINN.

Som meddelats från Internationella Seglarsportunionens styrelsesammanträde i London släpper Sovjetmyndigheter in endast 200 utländska turistbåtar till olympiaregattan. Detta antal indelas i kvoter mellan olika länder av Sovjetunionens turistorganisation Inturist.

Det verkliga antalet intresserade uppskattas av västliga segelsportorganisationer till minst 10 000. En stor del av dessa från de skandinaviska länderna. Från Finland enbart lär det vara 1 000 intresserade. För svenska seglares räkning har Reso fått förmedlaruppdraget från Inturist. Reso meddelar nu, att svenska kvoten uppgår till 60 båtar åt gången vid två olika tillfällen.

Båtarna får ej vara längre än 25 m. och med högsta djupgående av 3 m. Platserna mellan intresserade fördelas av Svenska Seglarförbundet, som även har för avsikt att samla de svenska båtarna till hamnen i Hanko, Finland, för att därifrån fortsätta i konvoj över Finska viken.

Enligt uppgift har fiskekolchosen Kirov i närheten av Tallinn byggt en speciell segelbåt-turisthamn med 700 båtplatser och sammanlagd kajlängd av 3 km. Inga turistbåtar kommer att släppas in i olympiahamnen vid Pirita, som enbart kommer att vara reserverad för tävlande. Uppenbarligen har Kirov-kajerna även avsetts mottaga Sovjets egna båtturister från t.ex. Leningrad. Hamnen är belägen 10 km. öster om Tallinn.

För svenska båtar är vistelsen i Tallinn indelad i två perioder: 18 - 25 juli samt 25 juli - 1 augusti. Man har framställt villkor att båtarna under besättningens vistelse i Tallinn inte får flyttas från den tilldelade kajplatsen. Olympiska seglingarna kan följas från speciella observationsfartyg för turister, platser kan bokas i förväg. Beträffande biljetter till själva olympiaregattan så har man från svensk sida ännu inte fått någon information om kvotens storlek. Det framgår ur Reso-informationen att Inturist tar betalt per båt: 1095 s.kr. och 480 s.kr per person.

Dessutom kan man även åka till Tallinn och regattan ombord på den ryska passagerarbåten "Antonina Neshdanova" från Skeppsbron i Stockholm, som ävenledes seglar med turistgrupper i två omgångar enligt tidsangivelsen för seglarna.

Seglarhälsning. Bo Håkansson

Några tankar kring ordnningen i klubbhuset.....

Klubbhuset har nu funnits några år, och jag tycker att vi alla kan vara stolta över att ha tillgång till en så förnämlig anläggning för många olika aktiviteter och arrangemang.

När det gäller städningen så har den hittills skötts helt frivilligt av ett mindre antal medlemmar. I det stora hela fungerar det bra, men tyvärr förekommer det att omklädningsrum och kök lämnas i ett skick som inte är det bästa.

I omklädningsrummet lämnas en massa kläder bl.a. I köket står odiskade askfat och koppar, etc. Golvet i stora rummet kunde behöva en överhaling.

Sånt skapar otrivsel. Det finns utrustning i pannrummet mellan omklädningsrummet och i köket, så att du kan städa efter dig.

Ställ in alla matvaror i kylskåpet, annars tar mössen hand om dem!

Vi kan alla göra en insats så att vi håller klubbhuset i ett skick som vi kan vara nöjda med. Att anlita avlönad städpersonal har vi inte råd med. Ta en funderare nästa gång du lämnar klubbhuset.....

Ebbe.

MER KLUBBHUS

Ni som planerar aktivitet av något slag i klubbhuset, ta kontakt med stugfogden LARS BERGMAN några dagar innan, så kan han åka ut och sätta upp värmen. Eller det kanske är upptaget av något annat. Sedan är det till nytta för våran statistik över utnyttjandegraden av huset.

BOKA I TID.

Lars Bergman Tel: 379 55

arb: 302 10

Teknik för E-jolleseglare

Kryss

För att segla fort med E-jollen gäller det att ha den rätta känslan, den får du enbart genom att segla, segla, segla.

I E-jollen gäller det att vara rätt placerad i båten samt utnyttja fördelar av vind och sjö som finns. I lättvind måste man hela tiden tänka på att det skall släppa i aktern. Sitt med fötterna på varsin sida om ledvagnen, reglera sedan lutningen med överkroppen. När vinden ökar och vågorna blir större placeras båda fötterna bakom ledvagnen, parera med överkroppen.

Styr rätt i vågor på kryss

När det gäller att styra rätt i vågorna, så måste man ha fart på båten. Håll därför båten plant och styr sedan upp för vågen genom en lätt lovning och fall i nedförsbacken. När båten går in i en våg gungar man över kroppen bakåt sedan gungar man tillbaka till utgångsläget. Är vågorna korta utelämnar man framåt- och bakåtlutandet och inriktar sig på utåt- och inåtgungandet istället.

Men kom dock ihåg att överdriven gungning stör ditt seglande.

Kryss i hård vind

Att segla E-jolle i hårdvind kan många gånger vara svårt, om man inte väger så mycket måste man som regel segla med "bubbla" i seglet, för man ska ju hålla båten så plan som möjligt. Detta kan du underlätta genom att dra upp centerbordet ca 10 - 20 cm, du kommer då inte att segla så högt men å andra sidan blir inte lutningen så stor.

En sammanfattning är att båten ska seglas plant i alla väder. Dessutom är det mycket viktigt att man arbetar mjukt och med små rörelser i E-jollen.

Stagvändning

Ett av de viktigaste momenten i en E-jolle är stagvändningen, man blir aldrig fullärd på detta. Så här gäller det att träna, träna och åter träna. Den effektivaste formen av stagvändning i lätt och mellanvind kallas "Roll-Taking" och går till på följande sätt:

- a) sitt centralt i båten varje rörelse ska vara smidig
- b) omedelbart före stagvändningen lutar båten en aning åt lä utan att tappa höjd
- c) överkroppen hävs därefter över åt lovart, detta får vindens tryck att öka på seglet och man får extra fart och tid att förflytta kroppen innan båten lutar klart åt lovart
- d) samtidigt med lovartskrängningen styrs båten mjukt åt lovart
- e) lovartskrängningen skall ske ända tills dess bommen är på väg

f) när bommen är på väg flyttar man mjukt över på den nya lovertssidan, så mjukt att båten lutar åt lä på den nya halsen

g) då kan man göra en ny hävning med kroppen så att båten rätas upp.

Det är inte enbart kroppsarbetet som är viktigt vid denna "rull vändning". Roderrörelserna måste vara små så att inte båten bromsar upp, styr därför alltid bära halvvägs med rodet så att båten går i en kurva till den nya halsen och inte slänger runt ett hörn.

En sammanfattning av stagvändningar är att man måste röra sig mjukt, häftiga rörelser med kropp och roder är förbjudna.

Slör

I lättvind är rorsmans placering centralt vid ledvagn så att akterspegeln släpper vattnet och det gäller att sitta stilla.

I hårdvind gäller det att ha full balans på båten och rorsmans placering är längre bak på hängdäck, på så vis får man upp fören och undviker skärning.

För att uppnå planing och bibehålla den är det mycket viktigt att man styr rätt i vågorna. När vågen kommer bakifrån och lyfter aktern pumpar man till så att vågen inte skall rulla under utan att båten "hänger på". Ett annat sätt är att lova till mer halvwind, Eftersom båten då accelererar och man åker då längs med vågen. När man sedan känner att båten hakar med vågen kan man falla av med vågen. Det finns inga genvägar för att lära sig denna teknik utan enda medicinen är träning, träning och åter träning.

Läns

På läns kan rorsman med fördel placera sig i mitten av båten och arbeta med skot och roder. Styrningen är densamma som på slör.

Sammanfattningen av undanvindssegling är att jobba och att jobba rätt, framför allt att styra rätt. Man måste lära sig att styra och få båten i planing samt att jobba med kroppen för att hålla maximal fart. Undanvindssegling är inga transportsträckor och kom dessutom ihåg att ta upp centerbordet under läns.

Tommy "Korpen"